



Руководство по настройке интеграции с домофонами BAS IP

Редакция от 04.09.2024

Оглавление

1.	Введение	3
2.	Версии документа	4
3.	Используемые определения, обозначения и сокращения	5
4.	Системные требования	6
5.	Список поддерживаемых моделей	7
6.	Описание интеграции	8
7.	Подключение и настройка	9
7.1.	Настройки со стороны BAS-IP	9
7.2.	Настройки со стороны Sigur	11
7.3.	Работа с PIN-кодами	16
7.4.	Синхронизация режимов доступа	16
7.5.	Получение видеопотока с вызывной панели	17
8.	Контакты	19

1. Введение

Данный документ содержит инструкцию по настройке взаимодействия программного обеспечения системы контроля и управления доступом (СКУД) Sigur и интегрированных домофонов BAS-IP.

Руководство по установке и настройке системы «Sigur» можно найти в отдельных документах: [«Руководство администратора ПО Sigur»](#) и [«Руководство пользователя ПО Sigur»](#).

Предприятие-изготовитель несёт ответственность за точность предоставляемой документации и при существенных модификациях в программном обеспечении обязуется предоставлять обновлённую редакцию данной документации.

2. Версии документа

Данный документ имеет следующую историю ревизий.

Ревизия	Дата публикации	Что изменилось
0001	2021 г.	Первая версия документа.
0002	04 сентября 2024 г.	Обновление системных требований, списка совместимого оборудования, ссылок на скачивание файлов интеграционного сервиса и описания процесса настройки интеграции.

3. Используемые определения, обозначения и сокращения

СКУД	Система контроля и управления доступом. Программно-аппаратный комплекс, предназначенный для осуществления функций контроля и управления доступом.
ТД	Точка доступа. Место, где осуществляется контроль доступа. Например: дверь, турникет, ворота, шлагбаум, оборудованные считывателем, электромеханическим замком и другими необходимыми средствами.
ПО	Программное обеспечение.

4. Системные требования

- Версия ПО Sigur: 1.6.3.14 и выше.
- Версия сервиса интеграции с домофонами BAS-IP: 1.1 и выше.
- Операционная система: пакет интеграционного сервиса доступен для сервера под управлением ОС Windows, Linux Debian и RHEL. Остальные системные требования см. в «[Руководстве администратора ПО Sigur](#)».
- Лицензирование: лицензируется каждый подключённый к СКУД домофон.
- Версия прошивки вызывной панели:
 - 3.4.0 и выше с версиями API 1.4.0, 1.5.0, 1.6.0, 1.7.0.
 - 3.19.0 и выше с версиями API 2.6.0, 2.7.0, 2.8.0, 2.9.0, 2.10.0.

Интеграция имеет следующие ограничения при работе с картами Mifare:

- Поддерживаемый формат идентификаторов – Wiegand-26.
- Работа с идентификаторами только в незащищенном режиме.
- Работа только с 4-байтными картами Mifare. В рамках интеграции встроенным считывателем вызывной панели не поддерживается корректная работа с 7-байтными картами Mifare.

5. Список поддерживаемых моделей

Одноабонентские вызывные панели с функцией распознавания лиц:

- AV-08B (модель, сопоставимая с многоабонентскими панелями на программном уровне в рамках данной интеграции).

Многоабонентские вызывные панели с функцией распознавания лиц:

- AA-07FB;
- AA-07FB2M;
- AA-12FB;
- AA-12FB2M;
- AA-14FB;
- AA-14FB2M;
- AA-14FBS;
- BI-02FB;
- BI-04FB;
- BI-06FB;
- BI-08FB;
- BI-12FB.

Многоабонентские вызывные панели без функции распознавания лиц:

- AA-07;
- AA-07B;
- AA-07BC;
- AA-07BV;
- AA-07MF;
- AA-09B;
- AA-09BV;
- AA-09E;
- AA-11B;
- AA-11BV;
- AA-11E;
- AA-11M;
- AA-12;
- AA-12B;
- AA-07B2M;
- AA-07FBV2M;
- AA-07FBC2M;
- BI-02B;
- BI-04B;
- BI-06B;
- BI-08B;
- BI-12B.

6. Описание интеграции

Настроенная интеграция позволяет:

- Подключить домофон BAS-IP к СКУД Sigur.
- Добавить домофон в ПО Sigur как самостоятельную точку доступа.
- Синхронизировать сотрудников, номера пропусков и разрешённые временные интервалы в домофон BAS-IP.
- Идентифицировать сотрудника на домофоне по карте или PIN-коду, добавленному в ПО Sigur.
- Получать события зарегистрированных проходов в ПО Sigur.
- Синхронизировать 1 временной интервал для графика разблокировки точки доступа, связанной с домофоном BAS-IP.
- Получать RTSP-поток с камеры домофона BAS IP, отображать живое и архивное видео с камеры в ПО Sigur.

7. Подключение и настройка

7.1. Настройки со стороны BAS-IP

Подключение и настройка вызывной панели.

Вызывная панель подключается в IP-сеть объекта. Для первичного поиска вызывной панели используется утилита для поиска и прошивки устройств Remote Upgrade Tool, доступная для скачивания по [данной ссылке](#). Вызывная панель имеет IP-адрес, установленный по умолчанию.

Для конфигурирования вызывной панели через веб-интерфейс необходимо подключиться к ней через браузер на ПК, введя IP-адрес панели в адресную строку браузера. Панель должна находиться в том же сегменте сети, что и ПК, с которого планируется производить настройку. Имя пользователя вызывной панели по умолчанию – admin, пароль по умолчанию – 123456.

Вы можете настроить сетевые параметры панели на вкладке «Сеть». Рекомендуется отключить опцию DHCP и установить статический IP-адрес устройства, т.к. впоследствии он будет указан в интерфейсе СКУД для установления связи с вызывной панелью.

На вкладке «Главная», в строке «Лаунчер» указана текущая версия прошивки вызывной панели.

Информация об устройстве

Фреймворк
1.9.0 20220722

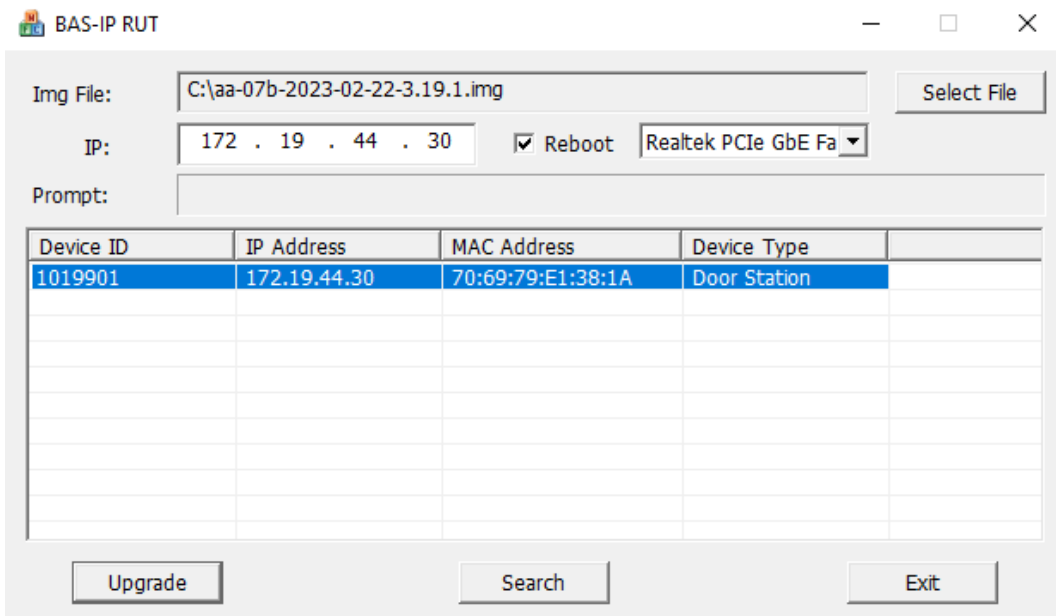
Лаунчер
3.19.1

Версия прошивки вызывной панели.

Если версия прошивки отличается от указанных в разделе «Системные требования», необходимо:

- Скачать нужную версию прошивки с сайта производителя.
- Открыть файл прошивки в утилите Remote Upgrade Tool.
- Установить чек-бокс «Reboot».
- Выбрать вызывную панель в списке и нажать кнопку «Upgrade». Также Вы можете вручную ввести IP-адрес вызывной панели в поле «IP Address», если панель отсутствует в таблице.

- Дождаться окончания обновления прошивки и перезагрузки вызывной панели.



Обновление прошивки домофона BAS-IP.

- Повторно осуществить вход в веб-интерфейс. На вкладке «Сеть» отключить опцию DHCP, установить желаемые сетевые параметры вызывной панели и применить настройки.

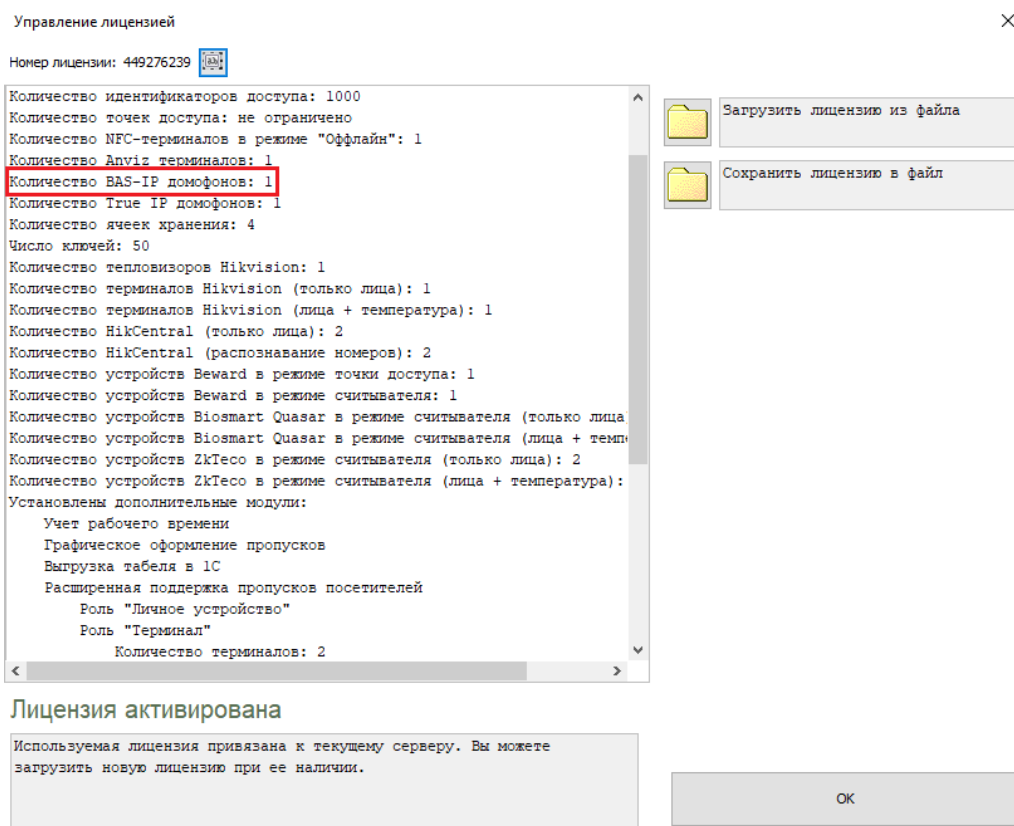
Подключение иного оборудования.

Замок и другое периферийное оборудование подключается непосредственно к вызывной панели согласно инструкции производителя.

7.2. Настройки со стороны Sigur

Необходимо выполнить следующее:

- Проверить, что установлена актуальная версия ПО Sigur. Если версия ПО Sigur ниже указанной в разделе «Системные требования», то необходимо произвести обновление ПО.
- Проверить, что присутствует лицензия на необходимое количество домофонов BAS-IP через диалог «Файл» – «Управление модулями» в ПО «Клиент».

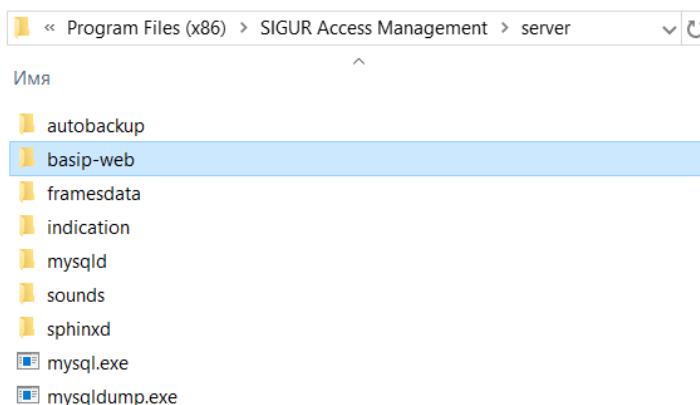


Лицензия на подключение домофонов BAS-IP.

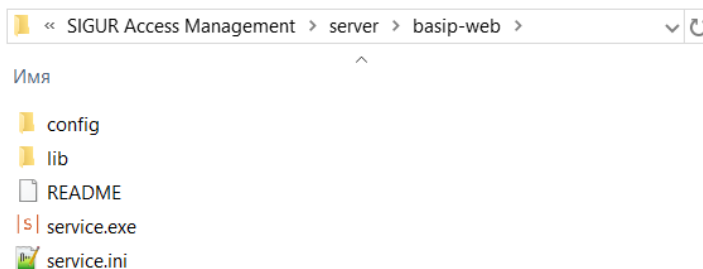
- Скачать (версия для [Windows](#), [Linux Debian](#), [RHEL](#)) файлы сервиса интеграции.

Для сервера Sigur, установленного на Windows:

- Распаковать скачанный архив в каталог server, содержащийся в папке установки ПО (например, C:\Program Files (x86)\SIGUR access management\server). В каталоге server должен появиться каталог basip-web, содержащий в себе все необходимые компоненты для работы сервиса интеграции.
- Перезапустить серверный модуль через программу «Управление сервером» с помощью кнопок «Стоп»/«Старт» на вкладке «Состояние».



Результат распаковки архива в каталог \SIGUR access management\server.



Содержимое каталога basip-web.

Для сервера Sigur, установленного на Linux:

- Установить скачанный пакет интеграционного сервиса.
- Перезапустить серверный модуль, например, через ПО «Управление сервером».

- При наличии лицензии в ПО «Клиент» становится доступен раздел «BAS-IP» в меню «Файл» – «Настройки». Необходимо заполнить значения параметров:
 - IP-адрес сервисного приложения. IP-адрес сервера Sigur, на котором разворачивается интеграционный сервис для работы с устройствами BAS-IP.
 - Номер порта сервисного приложения. По умолчанию используется порт 8181. Если порт занят другими приложениями, то нужно указать номер другого свободного порта. В этом случае также требуется поменять номер порта в конфигурационном файле basipwebservice.cfg. Путь к файлу:
 - **Windows:** SIGUR access management\server\basip-web\config\basipwebservice.cfg;
 - **Linux:** /etc/sphinx/basipwebservice/basipwebservice.cfg.
 - Адрес NTP сервера. Адрес сервера часов реального времени (расположенного в сети Интернет или пользовательского, если используется закрытая сеть). Сервер Sigur не может выступать в роли NTP сервера.

В случае использования локальной сети NTP сервер необходимо создать самостоятельно. Если NTP сервер не будет указан, то в определенный момент это может привести к некорректной работе интеграции.

si Редактирование настроек

Наблюдение		
1С:Предприятие	IP-адрес сервисного приложения:	172.19.44.17
Видеонаблюдение	Номер порта сервисного приложения:	8181
Печать пропусков	Адрес NTP сервера:	ntp2.stratum2.ru
Платежная система		
SMS		
Telegram		
E-Mail		
Персонал		
Бесконтактная идентификация		
Биометрика		
Распознавание лиц		
Active Directory		
Оправдательные документы		
Пропуска посетителей		
Архив		
Синхронизация данных		
Распознавание документов		
Устройства хранения		
Зоны		
Повторные проходы		
Дополнительные параметры		
HTTP(WEB)		
Заявки		
WEB-делегирование		
Права операторов		
BAS-IP		

Перезаписать память устройств

Пример настройки параметров соединения с системой BAS-IP.

- Для добавления в СКУД Sigur интегрированной вызывной панели BAS-IP необходимо перейти на вкладку «Оборудование» ПО «Клиент» и создать новую точку доступа, нажав на кнопку «+» на верхней панели инструментов.
- Необходимо установить следующие параметры точки доступа:
 - Интерфейс связи – «BAS-IP домофон».
 - IP-адрес устройства.
 - Логин и пароль пользователя устройства BAS-IP. Пользователь должен иметь права администратора на вызывной панели.

Для сохранения настроек нужно нажать кнопку «Применить».

Состояние: Есть связь. Нормальный режим.

Настройки:

Основные

Группа: (нет) ...

Название точки доступа: BAS-IP

Зона со стороны выхода: внутренняя территория ?

Зона со стороны входа: внешняя территория ?

Интерфейс связи: BAS-IP домофон ▼

IP адрес устройства: 172.19.44.30

Логин: admin

Пароль: •••••

Использовать для учета рабочего времени

Временно отключить точку доступа

Применить
Отменить

Пример настройки точки доступа.

После установления связи с вызывной панелью состояние точки доступа изменится на «Есть связь. Нормальный режим», а на вкладке «Наблюдение» отобразится событие типа «Совершена успешная авторизация в веб интерфейс».

Список точек доступа:	Список событий:		
<input checked="" type="checkbox"/> BAS-IP (3)	Время	Точка	Событие
	2024-06-13 11:59:15	BAS-IP	Совершена успешная авторизация "admin" в веб интерфейс

Системное событие, зарегистрированное при успешной авторизации.

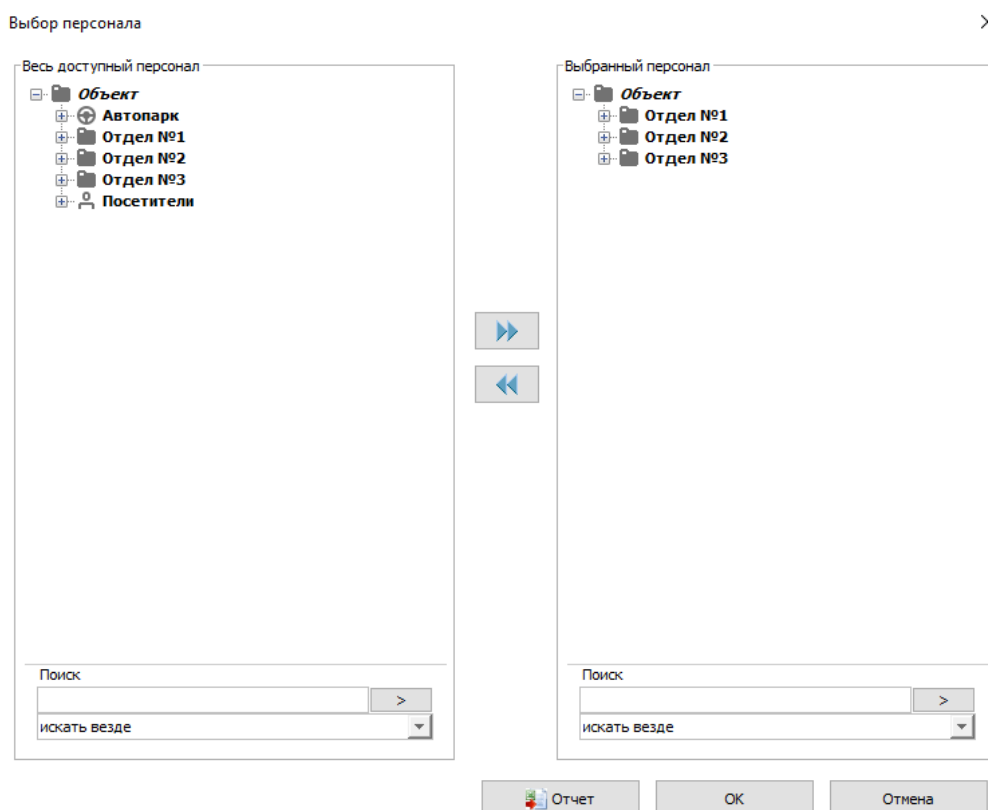
Синхронизация кадровой базы.

Для того, чтобы сведения о сотруднике были загружены в память вызывной панели, необходимо:

- Присвоить сотруднику номер пропуска в формате Wiegand-26 (или PIN-код).
- Предоставить сотруднику доступ на точку доступа BAS-IP.

Для предоставления доступа Вы можете нажать кнопку «Доступ» на вкладке «Оборудование» и выбрать сотрудников, которым будет разрешен проход через точку доступа BAS-IP.

Перенесите необходимые записи в правую часть окна кнопкой >> или двойным щелчком мыши по записи, а затем примените настройки, нажав кнопку «ОК». Также поиск по списку можно производить, приложив пропуск сотрудника к интегрированному USB-считывателю (ACR1252U, Iron Logic Z-2 USB, Sigur Reader EH), подключённому к рабочему месту оператора. Выбранные сотрудники будут синхронизированы в память вызывной панели.



Выбор персонала для синхронизации на сторону вызывной панели.

7.3. Работа с PIN-кодами

В качестве идентификаторов доступа также могут использоваться PIN-коды.

Для этого необходимо добавить пропуск типа «PIN» в учётную карточку сотрудника на вкладке «Персонал» ПО «Клиент». Добавленные PIN-коды будут синхронизированы в память вызывной панели так же, как и номера пропусков.

Пропуск: PIN 1234 X +

PIN-код сотрудника.

На стороне Sigur каждому сотруднику можно присвоить до пяти PIN-кодов и пропусков. Для уточнения максимально допустимого количества идентификаторов в памяти вызывной панели рекомендуется обратиться к производителю оборудования.

7.4. Синхронизация режимов доступа

Информация, приведённая в этом разделе, неактуальна для вызывных панелей с версией API 1.4.0, 1.5.0, 1.6.0, 1.7.0.

Графики доступа сотрудников.

При синхронизации списка персонала каждому сотруднику на стороне BAS-IP присваивается циклический график доступа. Данные графики создаются автоматически, исходя из временных интервалов разрешения доступа «на вход» режима, привязанного к сотруднику и точке доступа BAS-IP в ПО Sigur.

Графики разблокировки точки доступа BAS-IP.

Если на стороне Sigur для точки доступа BAS-IP создан режим типа «График разблокировки дверей», то интервал разблокировки точки доступа также будет синхронизирован в память вызывной панели. Если таких интервалов в режиме несколько, то будет учитываться только первый из них.

При нажатии в пределах указанного временного промежутка на кнопку вызова консьержа (при наличии такой кнопки на вызывной панели) реле устройства сработает и дверь будет открыта.

Рекомендуется уточнить у производителя вызывной панели, каким образом следует использовать кнопку вызова консьержа (например, количество нажатий).

7.5. Получение видеопотока с вызывной панели

Получение видеопотока осуществляется по протоколу RTSP. Необходимо выполнить следующее:

- В меню ПО «Клиент» - «Файл» - «Настройки» - «Видеонаблюдение» добавить новый сервер видеонаблюдения, указав «Тип сервера» - «IP камера».
- Указать адрес RTSP-потока. Адрес потока имеет следующий вид:

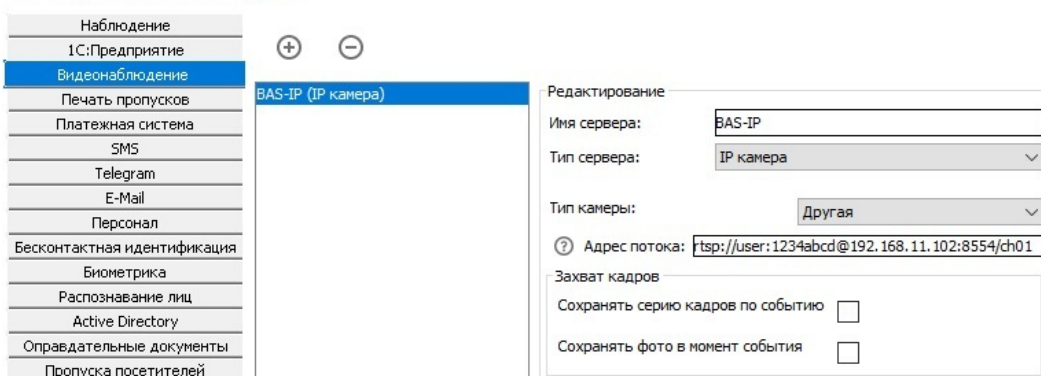
```
rtsp://user:1234abcd@192.168.11.102:8554/ch01
```

Где:

- user - логин для доступа к RTSP-потoku панели.
- 1234abcd - пароль для доступа к RTSP-потoku панели.
- 192.168.11.102 - IP-адрес панели.
- 8554 - порт доступа к камере.
- ch01 - номер канала.

Для сохранения настроек нужно нажать «Применить» и «ОК».

Редактирование настроек



Наблюдение	
1С:Предприятие	
Видеонаблюдение	BAS-IP (IP камера)
Печать пропусков	
Платежная система	
SMS	
Telegram	
E-Mail	
Персонал	
Бесконтактная идентификация	
Биометрика	
Распознавание лиц	
Active Directory	
Оправдательные документы	
Пропуска посетителей	

Редактирование

Имя сервера: BAS-IP

Тип сервера: IP камера

Тип камеры: Другая

Адрес потока: rtsp://user:1234abcd@192.168.11.102:8554/ch01

Захват кадров

Сохранять серию кадров по событию

Сохранять фото в момент события

Пример настройки для получения видео с вызывной панели.

Логин и пароль для доступа к RTSP-потoku указаны и могут быть изменены в блоке «Настройки устройства» на вкладке «Вызывная панель» веб-интерфейса BAS-IP.

Настройки устройства СОХРАНИТЬ

Качество видео 1280x720 Профиль данных RTP 102

Уровень громкости 2

Яркость экрана 80

RTSP Пользователь user RTSP Пароль

Настройка параметров видеопотока в веб-интерфейсе вызывной панели BAS-IP.

После добавления реквизитов RTSP-потока в ПО Sigur Вы можете привязать камеру к точке доступа BAS-IP на вкладке «Оборудование», а также вывести живое видео с камеры на вид наблюдения и/или на план объекта. Более подробно - в [«Руководстве пользователя ПО Sigur»](#).

8. Контакты

ООО «Промышленная автоматика – контроль доступа»
Адрес: 603001, Нижний Новгород, ул. Керченская, д. 13, 4 этаж.

Система контроля и управления доступом «Sigur»

Сайт: www.sigur.com

По общим вопросам: info@sigur.com

Техническая поддержка: support@sigur.com

Телефон: +7 (800) 700 31 83, +7 (495) 665 30 48, +7 (831) 260 12 93