



Руководство по настройке интеграции с домофонами True IP

Редакция от 05.03.2024.

Оглавление

| | | |
|------|--|----|
| 1. | Введение | 3 |
| 2. | Версии документа | 4 |
| 3. | Используемые определения, обозначения и сокращения | 5 |
| 4. | Системные требования | 6 |
| 5. | Список поддерживаемых моделей | 7 |
| 6. | Описание интеграции | 8 |
| 7. | Подключение и настройка | 9 |
| 7.1. | Настройки со стороны True IP | 9 |
| 7.2. | Настройки со стороны «Sigur» | 11 |
| 7.3. | Работа с идентификаторами | 13 |
| 7.4. | Получение видеопотока с вызывной панели | 14 |
| 8. | Контакты | 15 |

1. Введение

Данный документ содержит инструкцию по настройке взаимодействия программного обеспечения системы контроля и управления доступом (СКУД) «Sigur» и вызывных панелей True IP.

Руководство по установке и настройке системы «Sigur» можно найти в отдельных документах: [«Руководство администратора ПО Sigur»](#) и [«Руководство пользователя ПО Sigur»](#).

Предприятие-изготовитель несёт ответственность за точность предоставляемой документации и при существенных модификациях в программном обеспечении обязуется предоставлять обновлённую редакцию данной документации.

2. Версии документа

Данный документ имеет следующую историю ревизий.

| Ревизия | Дата публикации | Что изменилось |
|---------|------------------|--|
| 0001 | 2021 г. | Первая версия документа |
| 0002 | 05 марта 2024 г. | Актуализация документации. Обновление списка совместимого оборудования, устранение неточностей и опечаток. |

3. Используемые определения, обозначения и сокращения

| | |
|------|---|
| СКУД | Система контроля и управления доступом. Программно-аппаратный комплекс, предназначенный для осуществления функций контроля и управления доступом. |
| ПО | Программное обеспечение. |
| ТД | Точка доступа. |

4. Системные требования

- Версия ПО «Sigur» 1.1.0.48 и выше.
- Операционная система: согласно «[Руководству администратора системы Sigur](#)».
- Лицензирование: необходима лицензия по количеству подключаемых к системе домофонов.
- Дополнительно: настольный USB-считыватель ACR1252U для добавления в ПО «Sigur» карт Mifare, которые будут использоваться совместно с вызывной панелью.

5. Список поддерживаемых моделей

На момент написания документа реализована поддержка следующего ряда моделей устройств True IP:

- 2400CM.
- 2600C.
- 2308MM.
- TI-2600WD.

6. Описание интеграции

Настроенная интеграция позволяет:

- Подключить вызывную панель True IP к СКУД «Sigur».
- Добавить вызывную панель в ПО «Sigur» как самостоятельную точку доступа.
- Синхронизировать сотрудников и номера пропусков в вызывную панель True IP.
- Идентифицировать сотрудника на вызывной панели по номеру пропуска, добавленному в ПО «Sigur».
- Давать команду на разовое открытие точки доступа из ПО «Sigur» (с планов помещений, через реакцию на событие при наличии дополнительного модуля «Реакции на события»).
- Получать события зарегистрированных проходов в ПО «Sigur».

7. Подключение и настройка

7.1. Настройки со стороны True IP

Вызывная панель True IP подключается в локальную сеть. Первичная настройка устройства происходит через его WEB-интерфейс. По умолчанию вызывная панель имеет следующие настройки:

- IP-адрес панели - 192.168.1.110.
- Логин - admin.
- Пароль - admin.



В официальной инструкции TrueIP указано, что при утере пароля администратора НЕТ гарантированной возможности восстановить его вручную. Единственным вариантом решения проблемы в таком случае будет отправка устройства в сервисный центр.

Для изменения IP-адреса панели перейдите на вкладку «Основные» в разделе «Конфигурация» - «Конфигурация сети» и измените его на необходимый. Обязательно установите маску подсети и адрес основного шлюза, соответствующие локальной подсети. После применения настроек устройство будет доступно по новому IP-адресу.

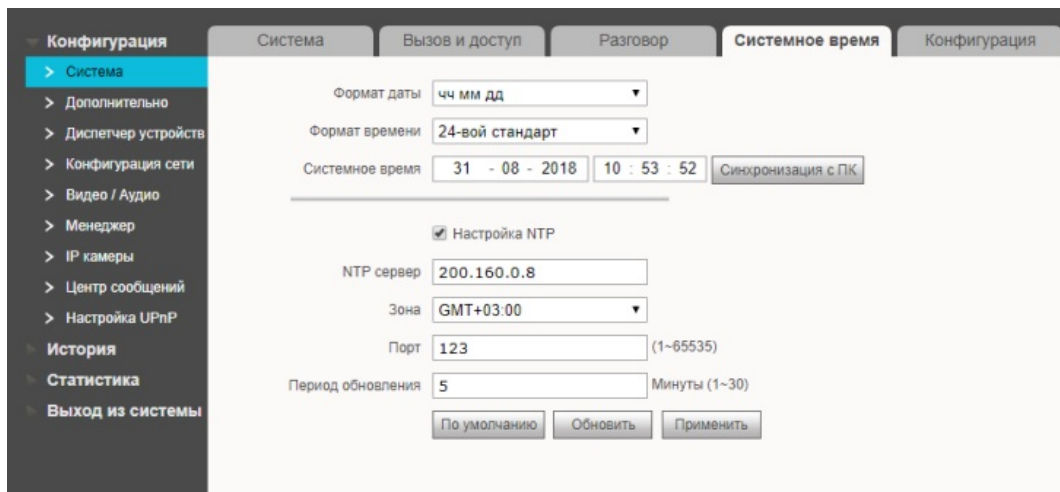
The screenshot shows the 'True IP' web interface for 'Вызывная панель' (Intercom) version 5 STI. The 'Основные' (Basic) tab is selected under the 'Конфигурация' (Configuration) menu. The 'Конфигурация сети' (Network Configuration) section is active, showing the following fields:

| | |
|-------------------|-------------------|
| IP адрес | 192.168.7.6 |
| Маска подсети | 255.255.255.0 |
| Шлюз по-умолчанию | 192.168.7.1 |
| MAC адрес | 90:02:a9:c4:2b:3f |

Below the fields are three buttons: 'По умолчанию' (Default), 'Обновить' (Update), and 'Применить' (Apply).

Изменение сетевых настроек вызывной панели.

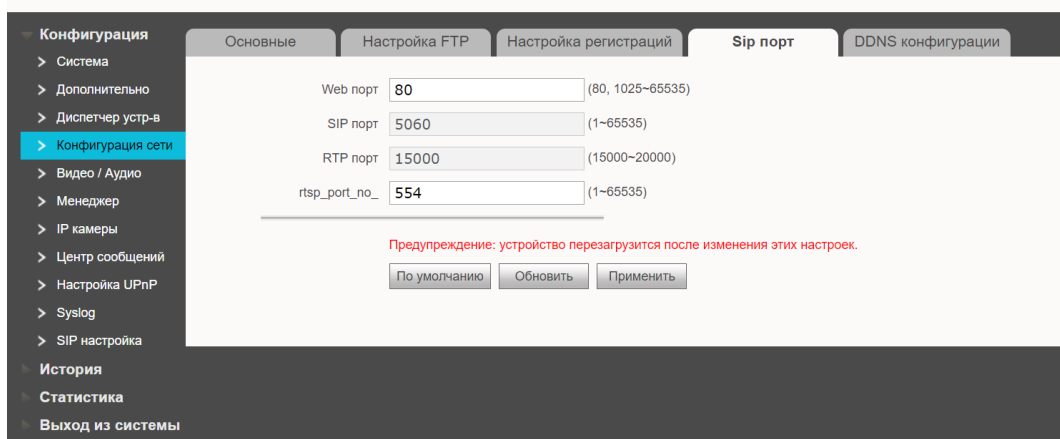
Для корректного отображения событий в ПО «Sigur» необходимо установить точное время для вызывной панели на вкладке «Система» - «Системное время».



Задание системного времени для вызывной панели.

Также в разделе «Конфигурация сети» - «Sip порт» при необходимости можно изменить следующие параметры для работы со СКУД:

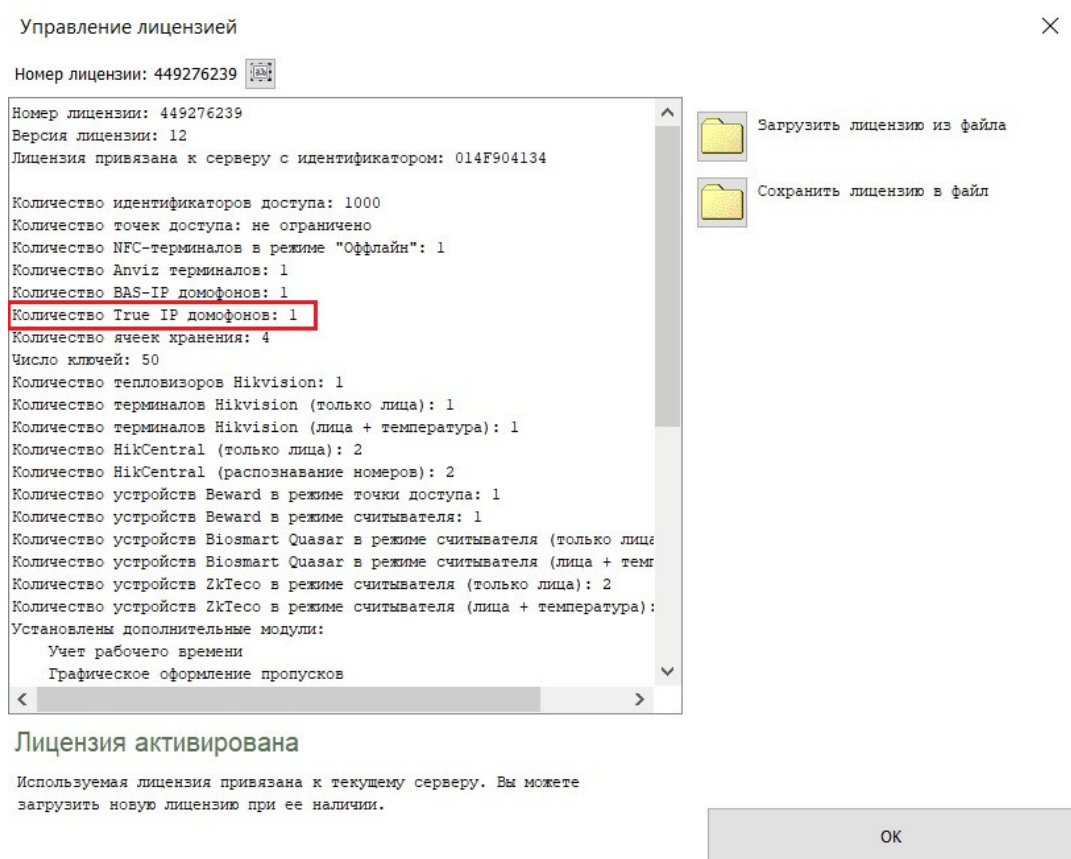
- «Web порт» - порт для подключения сервера «Sigur» к вызывной панели (по умолчанию - 80).
- «rtsp_port_no_» - порт для получения видеопотока с камеры вызывной панели (по умолчанию - 554).



Настройки портов для соединения с сервером «Sigur».

7.2. Настройки со стороны «Sigur»

Предварительно требуется убедиться, что в системе присутствует лицензия на необходимое количество домофонов True IP (через диалог ПО «Клиент» - «Файл» - «Управление модулями»).



Отображение наличия лицензии на подключение домофонов True IP.

Для добавления в СКУД «Sigur» интегрированной вызывной панели True IP перейдите на вкладку «Оборудование» ПО «Клиент» и создайте новую точку доступа, нажав на кнопку «+» на верхней панели инструментов.

Установите следующие параметры точки доступа True IP:

- Интерфейс связи - «True IP домофон».
- IP-адрес устройства.
- Порт для подключения (по умолчанию используется 80).
- Пароль для пользователя admin (по умолчанию - admin).
- Направление, в котором будет фиксироваться проход по карте.

Настройки:

Основные | Видеонаблюдение

| | | |
|-----------------------------|-----------------------|--------------|
| Группа: | (нет) | ... |
| Название точки доступа: | Домофон True IP | |
| Зона со стороны выхода: | внутренняя территория | ? |
| Зона со стороны входа: | внешняя территория | ? |
| Интерфейс связи: | True IP домофон | |
| IP адрес устройства: | 192.168.2.40 | Web порт: 80 |
| Пароль: | •••••• | ? |
| Вызывная панель со стороны: | входа | ? |

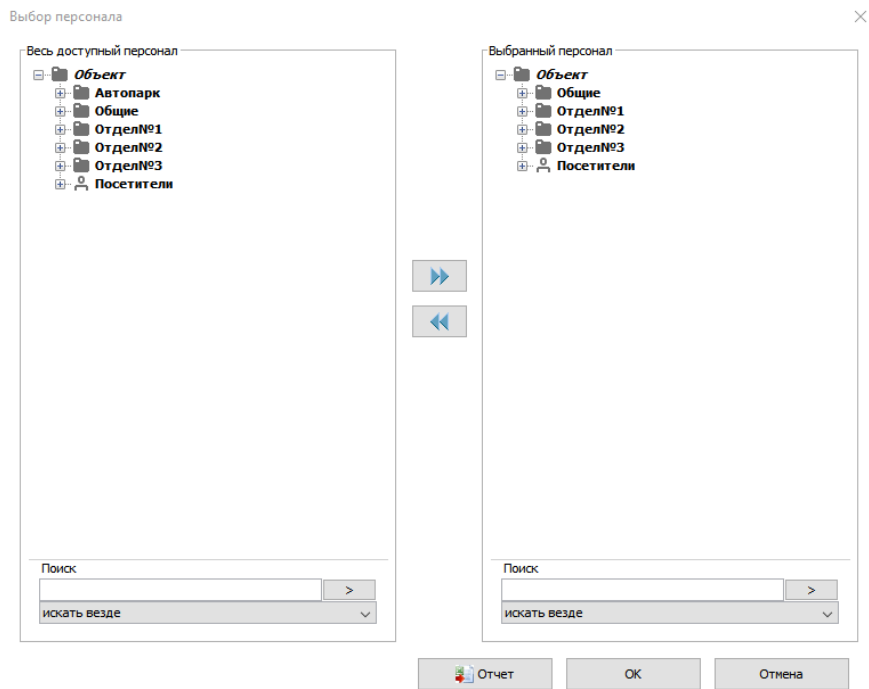
Использовать для учета рабочего времени
 Временно отключить точку доступа

Применить Отменить


Настройки точки доступа True IP в ПО «Sigur».

После применения настроек с созданной точкой доступа будет установлена связь, а на вкладках «Наблюдение» и/или «Архив» будут зафиксированы события «Связь с точкой доступа установлена» и «Запуск панели».

Далее необходимо нажать кнопку «Доступ» и выбрать персонал, которому разрешен проход через точку доступа True IP (и который будет синхронизироваться в память вызывной панели), перенесены необходимые записи в правую часть окна («Выбранный персонал»). Также поиск по списку можно производить, приложив пропуск сотрудника к интегрированному USB-считывателю (ACR1252U, Z-2 USB, Sigur Reader EH), подключённому к рабочему месту оператора. Примените настройки, нажав кнопку ОК.




Настройка доступа персонала на точку доступа True IP.

 Замок и другое периферийное оборудование подключается к домофону согласно инструкции производителя.

7.3. Работа с идентификаторами

Интеграция предполагает загрузку номеров пропусков из ПО «Sigur» во внутреннюю память вызывных панелей True IP.

Для добавления в ПО «Sigur» карт Mifare, которые будут использоваться совместно с вызывной панелью, необходимо использовать настольный USB-считыватель ACR1252U.

 Карты Mifare, добавленные в ПО «Sigur» вручную или через настенный считыватель, подключённый к контроллеру, в домофон True IP не записываются.

7.4. Получение видеопотока с вызывной панели

Получение видеопотока осуществляется по протоколу RTSP.

В меню ПО «Клиент» «Файл» - «Настройки» - «Видеонаблюдение» необходимо добавить новую запись, указав «Тип сервера» - «IP камера», и указать адрес RTSP-потока.

Редактирование

Имя сервера: Камера вызывной панели True IP

Тип сервера: IP камера

Тип камеры: Другая

Адрес потока: .168.1.110:554/cam/realmonitor?channel=1&subtype=0

Захват кадров

Сохранять серию кадров по событию

Сохранять фото в момент события

и назначать посетителю по "доступ разрешен"

Максимальная ширина изображения: 640

Максимальная высота изображения: 480

Пример настройки для получения видео с вызывной панели.

Адрес RTSP-потока имеет следующий вид:

- Главный канал:
<rtsp://admin:1234abcd@192.168.1.110:554/cam/realmonitor?channel=1&subtype=0>
- Дополнительный:
<rtsp://admin:1234abcd@192.168.1.110:554/cam/realmonitor?channel=1&subtype=1>

Где:

- admin - логин для доступа к RTSP-потоку панели.
- 1234abcd – пароль для доступа к RTSP-потоку панели.
- 192.168.1.110 - IP-адрес панели.
- 554 - порт доступа к камере.
- realmonitor?channel=1&subtype=0(1) - номер канала.

После добавления реквизитов RTSP-потока в ПО «Sigur», Вы можете привязать камеру к точке доступа True IP на вкладке «Оборудование», а также вывести живое видео с камеры на вид наблюдения и/или на план объекта. Более подробно - в «Руководстве пользователя ПО Sigur».

8. Контакты

ООО «Промышленная автоматика – контроль доступа»
Адрес: 603001, Нижний Новгород, ул. Керченская, д. 13, 4 этаж.

Система контроля и управления доступом «Sigur»

Сайт: www.sigur.com

По общим вопросам: info@sigur.com

Техническая поддержка: support@sigur.com

Телефон: +7 (800) 700 31 83, +7 (495) 665 30 48, +7 (831) 260 12 93