



**Руководство  
по настройке интеграции  
с системами хранения Промет**

**Редакция от 13.09.2023**

## Оглавление

1.	Введение .....	3
2.	Используемые определения, обозначения и сокращения .....	4
3.	Системные требования .....	5
4.	Список поддерживаемых моделей .....	6
5.	Описание интеграции .....	7
6.	Подключение и настройка .....	8
6.1.	Настройка интеграции с системой ячеек хранения «Промет» .....	8
6.2.	Работа с вкладкой «Ячейки» .....	13
6.2.1.	Управление списком ячеек .....	13
6.2.2.	Настройка ячеек .....	14
6.2.3.	Отчет по ячейкам хранения .....	15
7.	Контакты .....	17

# 1. Введение

Данный документ содержит инструкцию по настройке взаимодействия программного обеспечения системы контроля и управления доступом (СКУД) «Sigur» и ячейками хранения «Промет».

Руководство по установке и настройке системы «Sigur» можно найти в отдельных документах, «[Руководство администратора ПО Sigur](#)» и «[Руководство пользователя ПО Sigur](#)». Предприятие-изготовитель несёт ответственность за точность предоставляемой документации и при существенных модификациях в программном обеспечении обязуется предоставлять обновлённую редакцию данной документации.

## 2. Используемые определения, обозначения и сокращения

СКУД	Система контроля и управления доступом. Программно-аппаратный комплекс, предназначенный для осуществления функций контроля и управления доступом.
ПО	Программное обеспечение.
ТД	Точка доступа.

### 3. Системные требования

- Версия ПО «Sigur»: 1.1.0.37 и выше.
- Операционная система: согласно «Руководству администратора ПО Sigur».
- Лицензирование: необходима лицензия по количеству используемых ячеек хранения.

## **4. Список поддерживаемых моделей**

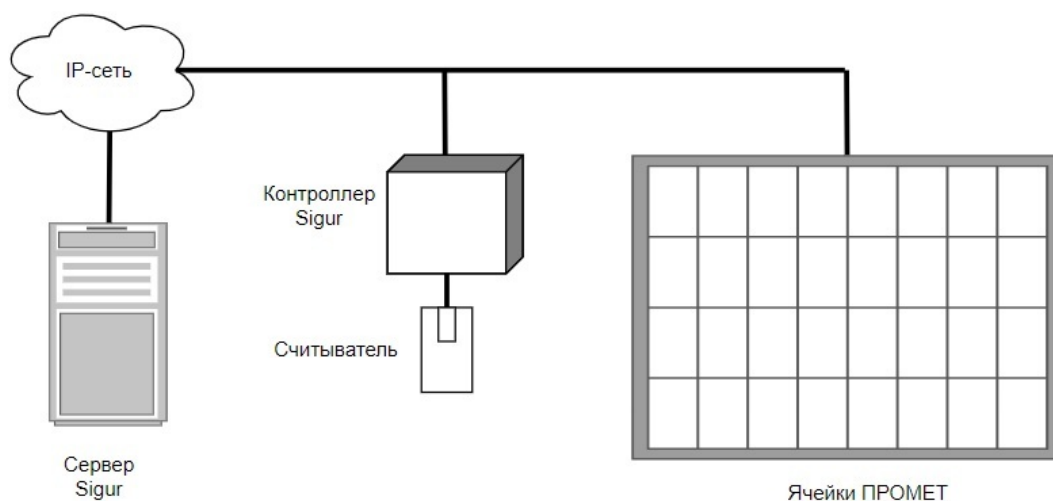
На момент написания документа возможна работа с ячейками, поддерживающими версии интеграционного протокола «Промет» 2.2 и 2.22.

## 5. Описание интеграции

При использовании интеграции становится доступным следующий функционал:

- Управление ячейками хранения «Промет».
- Наблюдение за статусом ячеек хранения (свободно/занято).
- Просмотр архивных событий по ячейкам.

Контроллер ячеек «Промет» подключается к серверу «Sigur» через IP-сеть объекта. Рядом с блоком ячеек устанавливается контроллер «Sigur» с подключенным считывателем для идентификации сотрудников. По факту идентификации сотруднику выделяется одна из свободных ячеек и закрепляется за ним, а на информационном табло «Промет» отображается номер выделенной ячейки. При повторной идентификации сотрудника занятая им ячейка открывается. В зависимости от настроенной логики, ячейка освобождается либо в этот момент, либо при выходе сотрудника с территории.



Пример схемы подключения ячеек «Промет» к серверу «Sigur».



Для работы функции требуется наличие постоянной связи с сервером «Sigur» и установленным в зоне ячеек контроллером «Sigur».

## 6. Подключение и настройка

Для управления ячейками хранения «Промет» и наблюдением за статусом свободности и занятости ячеек хранения служит вкладка «Ячейки» ПО «Клиент». Возможно добавление и удаление ячейки/множества ячеек, управление ими и наблюдение за текущим статусом ячейки.

ID	IP адрес/имя	TCP порт	Номер ветки/номер MC	Номер CFP	Номер ячейки	Тип ячейки	Группа	Статус
0	172.19.44.123	501	1	0	0	маленькая	1	свободна
1	172.19.44.123	501	1	1	1	большая	1	свободна

Вкладка «Ячейки».

### 6.1. Настройка интеграции с системой ячеек хранения «Промет»

Интеграция СКУД «Sigur» и системой хранения «Промет» реализована на программном уровне. Ячейки включаются в IP-сеть, сервер «Sigur» напрямую взаимодействует с ячейками по IP-сети. Данный функционал доступен при наличии дополнительной лицензии ПО «Sigur» «Интеграция с ячейками Промет».

В меню «Файл» - «Настройки» - «Устройства хранения» необходимо «Включить интеграцию с PROMET» установкой одноимённой галочки и заполнить параметры интеграции:



15 | Редактирование настроек ×

Наблюдение	
1С:Предприятие	<input type="checkbox"/> Включить интеграцию с KeyGuard
Видеонаблюдение	
Печать пропусков	<input checked="" type="checkbox"/> Включить интеграцию с PROMET
Платежная система	Ключ шифрования: <input type="text" value="1234567812345678"/>
SMS	Версия протокола: <input type="text" value="2.22"/>
Telegram	Время, на которое разблокируются ячейки: <input type="text" value="10"/> секунд
E-Mail	Как освободить ячейку: <input type="text" value="по повторному поднесению карты"/>
Персонал	<input checked="" type="checkbox"/> Ограничить время занятости ячейки
Бесконтактная идентификация	Максимальное время занятости ячейки: <input type="text" value="24"/> часов
Биометрика	По истечении максимального времени занятости: <input type="text" value="Установить статус \" заблокирована\""=""/>
Распознавание лиц	
Active Directory	
Оправдательные документы	
Пропуска посетителей	
Архив	
Синхронизация данных	
Распознавание документов	
Беспроводные замки	
<b>Устройства хранения</b>	
Зоны	
Повторные проходы	
Дополнительные параметры	
HTTP(WEB)	
Заявки	
WEB-делегирование	
Права операторов	
BAS-IP	
True IP	
Профили шифрования OSDP	
Индикация	
Профили шифрования	

Настройка параметров ячеек хранения.

- Ключ шифрования. Используется для возможности взаимодействия с ячейками по предоставленному «Промет» протоколу. Значение данного ключа необходимо уточнять у «Промет» (штатно - 1234567812345678).
- Версия протокола. Версия поддерживаемого ячейками «Промет» интеграционного протокола.
- Время, на которое разблокируются ячейки. Время, в течение которого ячейка будет оставаться открытой после разблокировки (секунд/минут/часов).
- Как освободить ячейку. Выбор, в какой момент будет произведена «отвязка» занятой ячейки от сотрудника. Для выбора доступно два варианта:

1. По выходу через точку доступа. Ячейка будет переведена в статус «свободна» при выходе сотрудника через любую из точек, указываемых в параметре «Использование для выхода с объекта». Обратите внимание на то, что ячейка освобождается, только если она была открыта пользователем минимум 2 раза: первое открытие - «привязка», пользователь поместил внутрь вещи на хранение. Соответственно, чтобы забрать вещи и «отвязать» ячейку от сотрудника, нужно открыть ячейку как минимум ещё 1 раз.

2. По повторному поднесению карты. Ячейка откроется и будет переведена

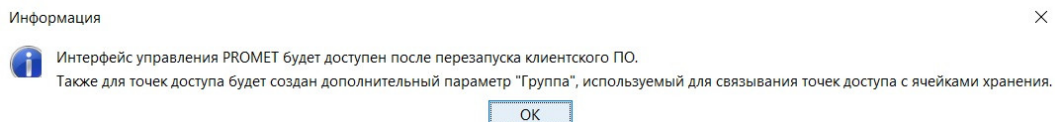
в статус «свободна» при повторном поднесении карты сотрудника к считывателю. «Отвязка» занятой ячейки от сотрудника при этом происходит автоматически.

- Ограничить время занятости ячейки. Чек-бокс, при включении которого возможно ужесточить контроль за состоянием ячеек.
- Максимальное время занятости ячейки. Максимальное время, в течение которого может быть занята ячейка (секунд/минут/часов). По истечении этого времени ячейка либо перейдет в заблокированный режим, либо перейдет в статус «свободна» (см. следующий пункт «По истечении максимального времени занятости»).
- По истечении максимального времени занятости:

1. Установить статус «заблокирована». По истечении максимального времени занятости ячейка перейдет в заблокированный режим. Открыть ячейку по карте будет невозможно, необходимо разблокировать ячейку с помощью оператора системы.

2. Установить статус «свободна». По истечении максимального времени занятости ячейка перейдет в статус «свободна» и откроется.

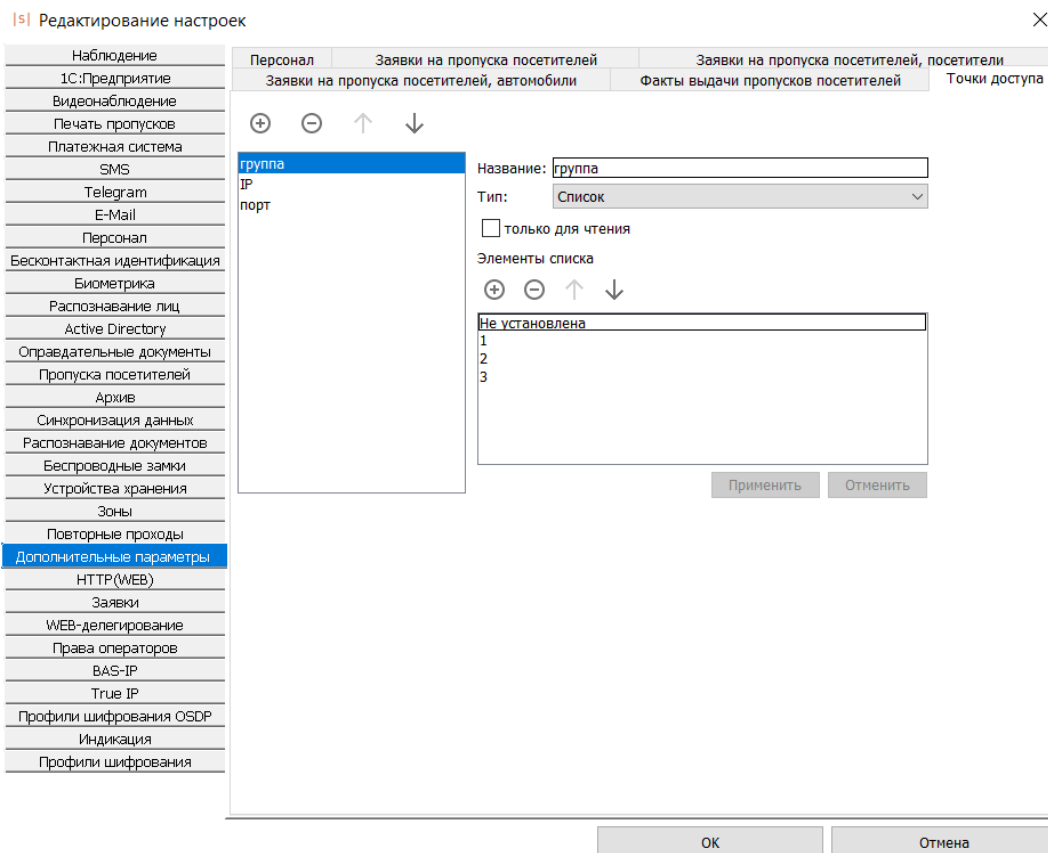
Для сохранения настроек необходимо нажать кнопку «ОК», при этом система выведет следующее информационное сообщение:



Информационное сообщение.

Далее необходимо перезапустить ПО «Клиент» и перейти в меню «Файл» – «Настройки» – «Дополнительные параметры» – «Точки доступа». На данной вкладке был автоматически создан дополнительный параметр «группа» типа «Список» с элементом «Не установлена». Название первого элемента в этом списке будет применено ко всем ячейкам, которые еще не были распределены в группы. Добавьте нажатием на кнопку «+» дополнительные элементы в список, соответствующие наименованиям групп ячеек.

Для точек доступа дополнительно необходимо создать еще два дополнительных параметра типа «Строка» с названиями «IP» и «порт». Для сохранения настроек нужно нажать кнопки «Применить» и «ОК».

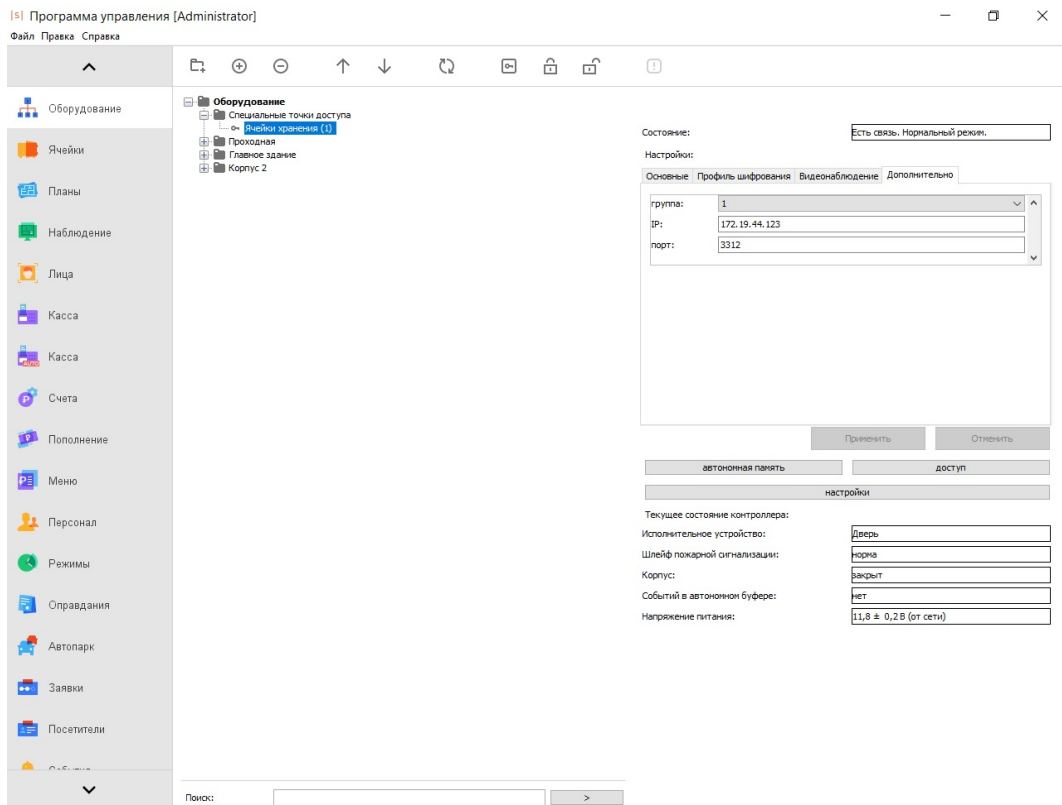


Добавление дополнительных параметров.

Для установления связи контроллера с ячейками хранения «Промет» необходимо перейти на вкладку «Оборудование» и заполнить значения дополнительных параметров на вкладке «Дополнительно» у выбранной точки доступа:

- «группа» — номер группы добавленных ячеек. Впоследствии номер должен совпадать с номером группы на вкладке «Ячейки».
- «IP» — IP-адрес информационного табло системы «Промет», на котором необходимо отображать информацию о статусе ячейки.
- «порт» — порт информационного табло системы «Промет», на котором необходимо отображать информацию о статусе ячейки.

Для сохранения настроек необходимо нажать кнопку «Применить».



Заполнение значений дополнительных параметров точки доступа.

После этого необходимо перейти в настройки точки доступа нажатием на кнопку «Настройки» и назначить на порт контроллера, к которому подключен считыватель, использующийся для занятости ячеек, функцию «Порт считывателя неизвестного направления».

Далее нужно перейти на вкладку «Общее», отключить чек-бокс «Отображать только базовые настройки» и активировать функцию «Делегировать принятие решений серверу» - «Да, все запросы».

## 6.2. Работа с вкладкой «Ячейки»

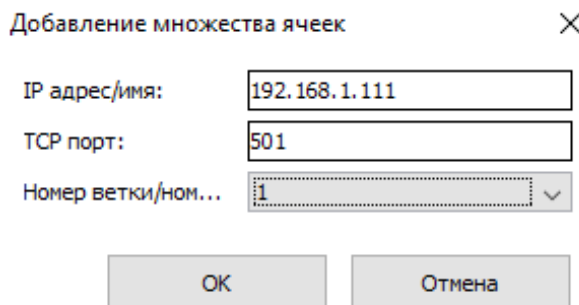
### 6.2.1. Управление списком ячеек



Кнопки управления ячейками.



#### Описание кнопок управления списком ячеек.

	«Добавить одну ячейку». Кнопка служит для добавления одной строки для конфигурации ячейки.
	«Добавление множества ячеек». Кнопка служит для одновременного добавления множества ячеек. При нажатии на кнопку будет выведено окно для добавления множества ячеек по IP – адресу, порту и номеру ветки. Если данные ячейки находятся в сети и на связи, то будут добавлены все доступные ячейки автоматически.



Добавление множества ячеек.

	«Удалить выбранные ячейки». Кнопка служит для удаления выбранной ячейки. Выделите ячейку или множество ячеек, нажмите кнопку «Удалить выбранные ячейки» и подтвердите свой выбор.
	«Сдвинуть выбранные ячейки вниз» и «Сдвинуть выбранные ячейки вверх». Данные кнопки служат для перемещения выбранной ячейки по списку всех ячеек.
	«Обновить информацию о ячейках хранения». Кнопка служит для немедленного обновления статуса ячейки в случае изменения ее состояния из внешней системы.
	«Открыть выбранные ячейки». Кнопка служит для немедленного открытия ячейки (возможно открыть несколько ячеек, выделив их в списке).

	<p>«Разблокировать выбранные ячейки». Кнопка служит для разблокировки ячейки с рабочего места оператора. Используется, когда ячейка была заблокирована по истечению лимита времени максимальной занятости.</p>
	<p>«Включить\выключить ячейки». Выключенные ячейки не будут реагировать на события точки доступа. Кнопка служит для исключения ячейки из работы интеграции с рабочего места оператора.</p>

## 6.2.2. Настройка ячеек

При добавлении новой ячейки становятся доступны для редактирования её свойства. Для редактирования доступны следующие поля:

- ID.
- IP-адрес/имя.
- TCP порт.
- Номер ветки/номер MC.
- Номер CFP.
- Номер ячейки.
- Тип ячейки.
- Группа (значение поля должно соответствовать значению одноимённого дополнительного параметра точки доступа).

Параметры необходимо заполнить, исходя из заранее сконфигурированных данных о ячейках в системе «Промет». В случае если данные нескольких ячеек одинаковы, эти ячейки подсвечиваются желтым.

Программа управления [Administrator]

Файл Правка Справка

ID	IP адрес/имя	TCP порт	Номер ветки/номер MC	Номер CFP	Номер ячейки	Тип ячейки	Группа	Статус
0	172.19.44.123	501	1	0	0	маленькая	1	свободна
1	172.19.44.123	501	1	1	1	большая	1	свободна
2	172.19.44.123	501	1	0	0	маленькая	1	свободна

Настройка параметров ячейки.

В поле «Статус» отображается текущее состояние ячейки: «занята», «свободна», «заблокирована», «авария» или «отключена». Если текущее состояние - «заблокирована» или «занята», то системой также фиксируется имя сотрудника, занявшего ячейку, и время последнего действия с ячейкой.

ID	IP адрес/имя	TCP по...	Номер ветки...	Номер...	Номер я...	Тип ячейки	Группа	Статус
0	192.168.1.111	501	1	0	0	маленькая	0	занята. 05.12.2019 15:15:28 Administrator
1	192.168.1.111	501	1	1	0	маленькая	0	свободна

Статус ячейки - «занята».

ID	IP адрес/имя	TCP по...	Номер ветки...	Номер...	Номер я...	Тип ячейки	Груп...	Статус
0	192.168.1.111	501	1	0	0	маленькая	0	заблокирована. 05.12.2019 15:15:28 Administrator
1	192.168.1.111	501	1	1	0	маленькая	0	свободна

Статус ячейки - «заблокирована».

### 6.2.3. Отчет по ячейкам хранения

История совершённых действий с ячейками доступна для просмотра на вкладке «Отчёты» - «Отчёт по ячейкам хранения».

Тип отчета:

Журнал событий системы

Список персонала

Список точек прохода

Список режимов

Отчет по ячейкам хранения

Получить отчет

Параметры отчета:

Охватываемый период

От: 01.05.2019 00:00

До: 31.05.2019 23:59

Фильтр по точкам доступа

Выключен, включать все.

Включен, включать только выбранные:

Фильтр по номерам ячеек

Выключен, отображать все.

Включен, отображать только выбранные:

Фильтр по объектам доступа

Выключен, отображать всех.

Включен, отображать только выбранных:

Настройки отчёта по ячейкам хранения.

В панели «Параметры отчёта» доступны следующие настройки:

- Охватываемый период. Начало и окончание периода отчёта. Дату можно изменять стрелками справа от неё, или нажав на кнопку с календариком. Время редактируется непосредственно в своей строке с клавиатуры.
- Фильтр по точкам доступа. При включённом фильтре, нажав кнопку «Выбор», можно открыть окно «Выбор точки доступа». Далее следует выделить нужные точки доступа и нажать «ОК».
- Фильтр по номерам ячеек. При включённом фильтре, нажав кнопку «Выбор», можно открыть окно «Выбор ячеек». Далее следует выделить нужные ячейки и нажать «ОК».
- Фильтр по объектам доступа. При включённом фильтре, нажав кнопку «Выбор», можно открыть окно «Выбор объектов доступа». Далее следует выделить нужные объекты доступа и нажать «ОК».

Отчет содержит список выполненных с ячейками действий, дату и время события, описание события, связанного с событием сотрудника или пользователя, номер ячейки и связанную точку доступа. В случае если событие было совершено системой автоматически (например, перевод ячейки в заблокированный статус по истечению тайм-аута согласно настройкам), в колонке «Субъект действия» будет указано «Сервер».

#### Журнал событий ячеек хранения

Дата	Время	Событие	Субъект действия	Номер ячейки	Точка доступа
<b>Дата составления:</b> 19.05.2021 19:30:55					
2019-12-04	10:53:51	Открытие ячейки	Иванов И.	1	Ячейки хранения
2019-12-04	10:53:58	Открытие ячейки	Петров В.	0	Ячейки хранения
2019-12-04	10:53:59	Открытие ячейки	Семенова Н.	2	Ячейки хранения
2019-12-04	11:04:57	Открытие ячейки	Гарина Ю.	3	Ячейки хранения
2019-12-04	11:04:57	Изменение статуса ячейки с "Заблокирована" на "Свободна"	Administrator	1	Ячейки хранения
2019-12-04	11:05:51	Изменение статуса ячейки с "Свободна" на "Занята"	Иванов И.	1	Ячейки хранения
2019-12-04	11:05:51	Открытие ячейки	Administrator	1	Ячейки хранения
2019-12-04	11:06:01	Изменение статуса ячейки с "Занята" на "Заблокирована"	Сервер	1	Ячейки хранения
2019-12-04	11:07:55	Изменение статуса ячейки с "Заблокирована" на "Свободна"	Administrator	1	Ячейки хранения

Пример отчёта по событиям ячеек хранения.



## 7. Контакты

ООО «Промышленная автоматика – контроль доступа»  
Адрес: 603001, Нижний Новгород, ул. Керченская, д. 13, 4 этаж.

Система контроля и управления доступом «Sigur»

Сайт: [www.sigur.com](http://www.sigur.com)

По общим вопросам: [info@sigur.com](mailto:info@sigur.com)

Техническая поддержка: [support@sigur.com](mailto:support@sigur.com)

Телефон: +7 (800) 700 31 83, +7 (495) 665 30 48, +7 (831) 260 12 93